



# MARMARA ÜNİVERSİTESİ

2021 YILI



BİRİM  
FAALİYET RAPORU

## **İÇİNDEKİLER**

ÜST YÖNETİCİ SUNUŞU.....	
I- GENEL BİLGİLER.....	
A- Misyon ve Vizyon.....	
B- Yetki, Görev ve Sorumluluklar.....	
C- İdareye İlişkin Bilgiler.....	
1- Fiziksel Yapı.....	
2- Teşkilat Yapısı.....	
3- Teknoloji ve Bilişim Altyapısı.....	
4- İnsan Kaynakları .....	
5- Sunulan Hizmetler .....	
6- Yönetim ve İç Kontrol Sistemi .....	
D- Diğer Hususlar .....	
II- AMAÇ ve HEDEFLER .....	
A- İdarenin Amaç ve Hedefleri .....	
B- Temel Politikalar ve Öncelikler .....	
C- Diğer Hususlar .....	
III- FAALİYETLERE İLİŞKİN BİLGİ VE DEĞERLENDİRMELER .....	
A- Mali Bilgiler .....	
1- Bütçe Uygulama Sonuçları .....	
2- Temel Mali Tablolara İlişkin Açıklamalar .....	
3- Mali Denetim Sonuçları .....	
4- Diğer Hususlar .....	
B- Performans Bilgileri .....	
1- Program, Alt Program, Faaliyet Bilgileri.....	
2- Performans Sonuçlarının Değerlendirilmesi .....	
3- Stratejik Plan Değerlendirme Tabloları.....	
4- Performans Bilgi Sisteminin Değerlendirilmesi .....	
5- Diğer Hususlar .....	
IV- KURUMSAL KABİLİYET ve KAPASİTENİN DEĞERLENDİRİLMESİ .....	
A- Üstünlükler .....	
B- Zayıflıklar .....	
C- Değerlendirme .....	
V- ÖNERİ VE TEDBİRLER .....	

## **BİRİM / ÜST YÖNETİCİ SUNUŞU**

Gençleri eğitmek suretiyle toplumu dönüştürme imkânına sahip olan müstesna kurumlardır üniversiteler. “Köklü geçmiş, güçlü gelecek” sloganı ile 1883’den beri bu yüce misyonu yürüten üniversitemiz, halihazırda tüm disiplinlerde eğitim veren Türkiye’nin en büyük üniversitelerinden biridir.

Güçlü bir gelecek inşası için bilgi ve iletişim teknolojileri kullanımı hayati öneme haizdir. Üniversitemiz Bilgi İşlem Daire Başkanlığı, üniversitemizde söz konusu teknolojilere her zaman her yerden erişilebilir olması hedefi ile çalışmalarını yürütmektedir. Bu anlamda sistem, network, donanım ve yazılım alanında güncel teknolojik gelişmeler yakinen takip edilerek üniversitemiz hizmetine sunulmaya gayret edilmektedir. Bu çalışmalar sırasında mevcut teknoloji ve yazılımları kopyalayarak taklit etmekten ziyade kendi ihtiyaçlarımıza göre adaptasyonu yapılmaktadır.

Yazılım alanında üniversitemiz asli görev sahasındaki her tür yazılımının; üniversitemiz personel ve imkânları ile üretilmesi, kaynak kodları ve lisans haklarının üniversitemize ait olmasına azami gayret sarf edilmektedir. Açık kaynak kodlu uygulama ve yazılımlar ile ürün ve marka bağımlılığı olmadan ihtiyacımıza göre doğru ürün ve teknolojiler alınmaktadır. Mobil ve kablosuz uygulamaların yaygınlığı doğrultusunda; önümüzdeki dönemde web sayfamızdan, mobil uygulama ve wireless networke kadar bu trende uygun dönüşümler yapılması planlanmaktadır.

Bilişim teknolojilerindeki hızlı gelişime paralel olarak bilgi güvenliği, kişisel verilerin korunması ve siber olaylarla mücadele konularında yapılan yasal düzenlemeler takip edilerek gereken aksiyonlar alınmaktadır. Aynı zamanda zafiyet noktasında en zayıf halkanın insan olduğunu unutmadan, öğretim üyelerinden öğrenci ve personele kadar farkındalığı artırıcı çalışmalar yapılmaktadır.

**Vedat YURT**  
**Bilgi İşlem Dairesi Başkanı**

## I- GENEL BİLGİLER

### A. Misyon ve Vizyon

#### Misyon

Üniversitemiz bilgi işlem sistemini etik ve evrensel değerleri yerel çerçevede ele alarak işletmek, eğitim-öğretim, araştırma-geliştirme ve bilimsel alandaki faaliyetlere destek sağlamak adına gerekli bilişim servislerini ve bu servislerin desteğini sunmak, bilişim sistemlerini; hızlı, verimli ve kaliteli bir hizmet anlayışıyla kurarak, güvenliğini ve güncelliğini sağlamak ve üniversitemiz birimlerine, personellerine ve öğrencilerine ihtiyaç duyulan bilgi işlem hizmetlerinin kurumsal verimlilik ilkesini benimseyerek etkin ve sürekli olarak verilmesini sağlamaktır.

#### Vizyon

Üniversitemiz bilgi işlem alt yapısını geliştirip iyileştirerek, hızlı, bilgiye dayalı ileri teknolojik çözümler sunabilen kesintisiz bir hizmet ağına sahip, ulusal ve uluslararası arenada rekabet gücü yüksek, kurumsallaşma bilincinin ileri seviyede olduğu, bilişim teknolojilerinde öncü, güven duyulan ve danışılan uzmanlaşmış bir kadro ile bilişim alanında gerekli desteği eksiksiz sağlayabilen bir kurum olmaktır.

### B. Yetki, Görev ve Sorumluluklar

Bilgi İşlem Daire Başkanlığı, üniversitemizin akademik-idari personel ve öğrencilerinin, gelişen bilgi ve iletişim teknolojilerini en üst seviyede kullanmalarını sağlama görevlerini yerine getirmektedir.

“Bilgi ve İletişim Teknolojileri” alanında olmak üzere görev, yetki ve sorumlulukları;

- Üniversitenin iletişim ve ağ altyapısının sürekliliğini sağlamak,
- İnternet tabanlı hizmetlerin sunulması (web, e-posta, uzaktan eğitim ...)
- Var olan sistemlerin yönetilmesi, izlenmesi, takip edilmesi (Sunucu, Router, Switch...)
- Ağ sistemlerin güvenliğini sağlamak,
- Araştırma-Geliştirme faaliyetleri içinde olmak,
- Edindiği bilgi ve deneyimleri üniversitenin tüm organlarıyla paylaşmak,
- Üniversitenin ihtiyaç duyduğu projelere destek sağlamak ve yönlendirici olmak,
- Üniversitemizi bilgi ve iletişim teknolojilerini kullanarak çağdaş eğitim seviyemizi yükselterek uluslararası alanda söz sahibi olmasını sağlamak
- Üniversitemizde kullanılan tüm programların aynı veritabanı üzerinde çalıştırılmasını, bu programların birbirine entegre edilmesini, kullanılmakta olan programları; değişen kanun, tüzük ve yönetmelikler doğrultusunda düzenleyerek en verimli şekilde sunmaktadır.

- Bilişim alanında; donanım, yazılım ve veri iletişim birimlerini bünyesinde bulundurarak, vizyon, misyon ve stratejisine uygun olarak teknolojik gelişmeleri takip etmekte, ihtiyaç duyulan bilişim hizmetlerini teknolojinin gelişimi doğrultusunda gerekli analizleri yaparak, üniversitemizin hizmetine sunmaktadır.

## C. İdareye İlişkin Bilgiler

### 1- Fiziksel Yapı

#### 1.2.7.Toplantı – Konferans Salonları

	Kapasitesi 0–50	Kapasitesi 51–75	Kapasitesi 76–100	Kapasitesi 101–150	Kapasitesi 151–250	Kapasitesi 251–Üzeri
Toplantı Salonu	1					
Konferans Salonu						
Toplam	1					

### 1.1- Hizmet Alanları

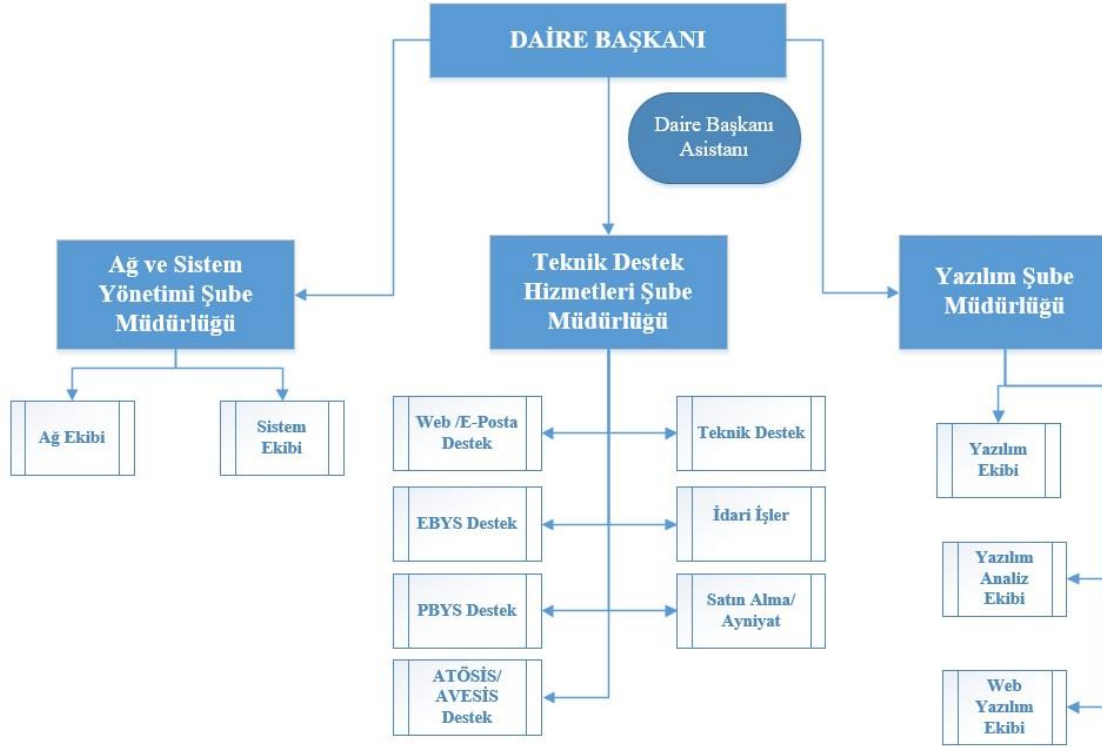
#### 1.3.2. İdari Personel Hizmet Alanları

	Sayısı (Adet)	Alanı (m2)	Kullanan Sayısı
Servis	1	25	2
Çalışma Odası	15	375	52
Toplam	16	400	54

### 1.2- Ambar Alanları

Ambar Sayısı: 1 Adet  
Ambar Alanı: 30 m2

## 2- Teşkilat Yapısı



## 3- Bilgi ve Teknolojik Kaynaklar

### 3.1- Yazılımlar

#### 3.1.1. İşletim Sistemleri

- Microsoft
- Linux
- Mac OS
- Free BSD

#### 3.1.2. Programlar

- Abbyy Fine Reader
- Adobe Master Collection CS6
- Ansys Multiphysics Campus (10/100)
- Arena Enterprise Suite Academic Edition
- Autocad Academic 2011
- Balsamiq Desktop Edition
- Comodo Korumail – Mail Gateway
- Deepfreeze Enterprise
- DevCraft Complete All UI Control Suites All Data & Productivity Tools

- dotTRace Performance Profiler 5.5
- Eset Endpoint Standart
- EndNote
- Labview NI Academic Site Licence – Teaching and Research (Large)
- Linqer 4-5-6 for .net
- Linqpad Premium Educational
- MathMagic Pro 8.51 InD Academic
- Metronic
- Mindjet MindManager
- Korumail Mail Gateway
- Red-Gate .Net Developer Bundle
- ReSharper Akademik Lisans
- SAS İstatistik
- Sencha Complete+Standard Support
- SolidWorks Edu Students
- Techsmith Snagit Single User
- Teamviewer Corporate 12
- Xamarin
- Matlab
- Microsoft Office Plus
- Microsoft SQL Server Enterprise Core
- Microsoft System Center
- Fluke Networks – Airmagnet Survey
- Smart Draw
- Libre Office
- GLPI
- Redmine

## **3.2- Bilgisayarlar**

### **3.2.1. Server Bilgisayarlar**

- Posta Sunucusu
  - Öğrenci Posta Sunucusu
  - Akademik Posta Sunucusu
  - Liste Posta Sunucusu
- İzleme Sunucuları
  - Log Sunucusu (logsign)
  - Monitör Sunucusu (Zabbix)
- Vekil (Proxy) Sunucusu
- Web Sunucuları
- DNS Sunucuları
- DHCP Sunucuları
- Sunucu Üzerine Kurulmuş Güvenlik Duvarı
- Antivirüs Güncelleme Sunucusu
- Medya Sunucusu

- JitsiMeet Video Konferans
- Veritabanı Sunucusu
  - MSSQL Sunucuları
  - MySQL Sunucuları
  - Open Ldap Sunucuları
  - PostgreSQL Sunucusu
- Domain (Alan)Sunucusu
- E-Posta Güvenlik Duvarı (Anti Spam)
- Sanal Makine Sunucuları (Hypervisor)
- Microsoft HyperV
- Proxmox
- Ovirt
- Kimlik Doğrulama Sunucuları (Eduroam)
- BYS (Otomasyon) Sunucuları
  - OBYS Sunucuları
  - EBYS Sunucuları
  - PBYS Sunucuları
- Kampüskart Sunucuları
- Çağrı Merkezi Sunucuları
- Issabel FreeBPX
- Karel Proxy
- Lisans Yönetim Sunucuları
- Bilgisayar Laboratuvar Yönetim Sunucusu
- Kartlı Geçiş Uygulama Sunucusu
- Uzaktan Eğitim (UZEM) Sunucuları
- Moodle LMS
- Advancity LMS
- BigblueButton Canlı Yayın
- Perculus Canlı Yayın
- Diğer Birimlerin Sunucuları

**Masa üstü bilgisayar Sayısı: 157 Adet**  
**Taşınabilir bilgisayar Sayısı: 116 Adet**  
**Tablet Sayısı : 18 Adet**



### 3.3- Diğer Bilgi ve Teknolojik Kaynaklar

Cinsi	İdari Amaçlı (Adet)	Eğitim Amaçlı (Adet)	Araştırma Amaçlı (Adet)
Projeksiyon	36	1	
Baskı makinesi	29		
Fotokopi makinesi	2		
Faks	1		
Televizyonlar	3		
Tarayıcılar	2		

## 4- İnsan Kaynakları

### 4.1- Akademik Personel

Akademik Personel					
	Kadroların Doluluk Oranına Göre			Kadroların İstihdam Şekline Göre	
	Dolu	Boş	Toplam	Tam Zamanlı	Yarı Zamanlı
Profesör					
Doçent					
Yrd. Doçent					
Öğretim Görevlisi	3		3	3	
Okutman					
Çevirici					
Eğitim- Öğretim Planlamacısı					
Araştırma Görevlisi					
Uzman					

### 4.2- Akademik Personelin Yaş İtibariyle Dağılımı

Akademik Personelin Yaş İtibariyle Dağılımı						
	21-25 Yaş	26-30 Yaş	31-35 Yaş	36-40 Yaş	41-50 Yaş	51- Üzeri
Kişi Sayısı	-	2	1	-	-	-
Yüzde	-	67	33	-	-	-

### 4.3- İdari Personel

İdari Personel (Kadroların Doluluk Oranına Göre)			
	Dolu	Boş	Toplam
Genel İdari Hizmetler	15		15
Teknik Hizmetleri Sınıfı	12		11
Araştırmacı	1		1
Büyük Ölçekli Sözleşmeli Bilişim Personeli	<b>10</b>		<b>10</b>
<b>Toplam</b>	<b>38</b>		<b>38</b>

### 4.4- İdari Personelin Eğitim Durumu

İdari Personelin Eğitim Durumu					
	İlköğretim	Lise	Ön Lisans	Lisans	Y.L. ve Dokt.
Kişi Sayısı	-	1	3	28	6
Yüzde	-	3	8	73	16

### 4.5- İdari Personelin Hizmet Süreleri

İdari Personelin Hizmet Süresi						
	1 – 3 Yıl	4 – 6 Yıl	7 – 10 Yıl	11 – 15 Yıl	16 – 20 Yıl	21 - Üzeri
Kişi Sayısı	14	2	6	10	2	4
Yüzde	37	5	16	26	6	10

### 4.6- İdari Personelin Yaş İtibariyle Dağılımı

İdari Personelin Yaş İtibariyle Dağılımı						
	21-25 Yaş	26-30 Yaş	31-35 Yaş	36-40 Yaş	41-50 Yaş	51- Üzeri
Kişi Sayısı	-	9	10	11	8	-
Yüzde	-	24	26	29	21	-

### 4.7- İşçiler

İşçiler (Çalıştıkları Pozisyonlara Göre)			
	Dolu	Boş	Toplam
Sürekli İşçiler	16		16
<b>Toplam</b>	<b>16</b>		<b>16</b>

## 4.8- Sürekli İşçilerin Hizmet Süreleri

Sürekli İşçilerin Hizmet Süresi						
	1 – 3 Yıl	4 – 6 Yıl	7 – 10 Yıl	11 – 15 Yıl	16 – 20 Yıl	21 - Üzeri
Kişi Sayısı	-	6	10	-	-	-
Yüzde	-	37	63	-	-	-

## 4.9- Sürekli İşçilerin Yaş İtibariyle Dağılımı

Sürekli İşçilerin Yaş İtibariyle Dağılımı						
	21-25 Yaş	26-30 Yaş	31-35 Yaş	36-40 Yaş	41-50 Yaş	51- Üzeri
Kişi Sayısı	-	3	5	7	1	-
Yüzde	-	19	31	44	6	-

## 5- Sunulan Hizmetler

### 5.1-İdari Hizmetler

#### 5.1.1. Sistem, Sunucu ve Bilgi Teknolojileri Yönetim Hizmetleri

Marmara Üniversitesi donanım parkı, tüm yerleşkelerde hizmet veren, çeşitli kullanıcı kitlelerine yönelik çalışan ve çok çeşitli işlevleri yerine getiren sunucular içermektedir. Haftada 7 gün, günde 24 saat olmak üzere 365 gün kesintisiz olarak işletilen bu sunucularla ilgili daha detaylı bilgiler aşağıdaki gibidir:

- 30 Adet Oracle Sunfire sunucu,
- 8 Adet Barındırma Sunucuları (Bunlar BIDB'nin yönettiği sunucular değil)
- 1 QNAP,
- 1 EMC [Clustered]
- 17 adet Dell Poweredge sunucu
- 13 adet HPE Proliant sunucu
- 1 adet Apollo 4500 Gen10
- 2 adet Huawei
- 2 adet Dell SC9000
- 2 adet Oracle Sun ZFS Storage 7420

- 1 adet HPE Primera A650
- 1 adet HPE Primera 600

Bu sunucular üzerinde Sanallaştırma teknolojisi kullanılmaktadır.(Linux, MS Windows) Toplamda 285 sanal sunucu bulunmaktadır.

**Kablolu Ağ:** Tüm yerleşkelerde toplam 40 adet omurga, 1008 adet kenar anahtarlama cihazı yönetimi ile kablolu ağ hizmeti verilmektedir. Kablolu ağ 802.1x protokolü ile hizmet vermeye başlamıştır.

**Kablosuz Ağ:** 2461 kablosuz erişim cihazı ile kablolu ağ altyapısı ile aynı anda toplam 40000'e kadar kullanıcıya ağ erişimi verilebilmektedir. WiFi 6 teknolojisine başlatılmış olup tüm üniversiteye yayılması için çalışmalar devam etmektedir. Kimliklendirme ve yetkilendirme hizmetlerinde Aruba Clearpass yönetim sistemine geçilmiştir. Port bağlantı hızları 100Mbit hızından 1Gbit hızına çıkarılmıştır.

**Metro-Ethernet:** Genişlemeyle birlikte gelen ihtiyaca bağlı olarak internet erişimdeki darboğaz oluşumunu ortadan kaldırmak için ULAKNET'ten bant genişliği artırımları talep edilmektedir.Mevcut Ulaknet İnternet hattına yedek olarak Göztepe ve Başbüyük Yerleşkelerinde farklı güzergah ve bağlantı kabloları üzerinden yeni bir 2 adet hat tesis edilmiştir.

**Sabit Telefon Hizmeti:** Üniversitemizin sabit telefon hizmeti internet üzerinden alınmaktadır. Hizmet kapsamında 7000 adet DID numara bloğu kullanılmakta olup tüm dahili aboneler kendilerine ait DID numaralarını kullanmaktadır. Ayrıca bu numaraları Recep Tayyip Erdoğan, Mehmet Genç Külliyyelerinin tamamında Göztepe kampüsünde bir kısmı IP Telefon üzerinden hizmet vermektedir.

**Yeni Nesil Güvenlik Duvarı:** Gelişen teknolojiyle birlikte ağın daha verimli kullanılmasına yönelik olarak internet ağ çıkışımızda güncelleme yapılmıştır. Bununla birlikte saldırı tanımlama sistemi de daha güncel hale getirilmiştir.

**IP Yetkilendirme:** 5651 sayılı Kanun çerçevesinde, kurumumuzca IP yetkilendirme sistemi geliştirilerek yeniden yapılandırılmıştır. Bu yeni yapıda tüm kullanıcılar internete erişim için kendi sahip oldukları cihazları (bilgisayar,telefon vb) kaydedebilmektedirler. Ayrıca kullanıcılar misafirlerinin internet ihtiyacı için onlar adına cihaz kaydı yapabilmektedirler. Bu sisteme istemci.marmara.edu.tr adresinde erişim sağlanabilmektedir. Misafirlerin Üniversitemiz internetini kullanma süresi en fazla 72 saattir. Bu çerçevede tüm erişim kaynakları mevzuata uygun şekilde kayıt altına

alınmaktadır. Bunlara ek olarak bu sisteme kayıt yapmadan mail hesabı üzerinden de (802.1x kullanarak) IP yetkilendirmesi yapılmaktadır.

**IPv6 Sistemi:** “Kamu Kurum ve Kuruluşları için IPv6’ya Geçiş Planı” konulu Başbakanlık Genelgesi 8 Aralık 2010 tarihli ve 27779 sayılı Resmi Gazete’de yayımlanmıştır. Bu çerçevede kurumumuz IPv6’ya geçiş yapmıştır.

**Eduroam (Kablosuz Ağ Kimlik Denetleme Sistemi):**2013 yılı sonunda yapımı tamamlanan kablosuz sisteme entegrasyonu başarıyla sağlanmıştır.

**Sunucu İzleme Sistemi:** Sunucuların üzerindeki yükü izleyerek uyarı amaçlı alarm veren bir yazılım oluşturularak, sunucuların performansını anlık takip edebilme imkânı sağlanmıştır.

**Sistem Odası:** Üniversitemiz sistem odasında bulunan sunucular düzenli olarak güvenlik açıklarına karşı test edilmekte ve güncel güvenlik tehlikeleri izlenmektedir. Gerekli görüldüğünde güncelleme veya güvenlik yamaları yapılmaktadır. Diğer birimlerin ihtiyaçları doğrultusunda yeni sunucu alımları ve kurulumları yapılmıştır. Şu anda 68 fiziksel sunucu çalışmaktadır. Bu sunucuların büyük bir bölümünde sanallaştırma teknolojisi kullanılmaktadır. 330 adet sanal sunucu hizmet vermektedir. Ayrıca akademisyenlerin araştırma projeleri kapsamında sunucu barındırması yapılmaktadır.

**Lisanslama Çalışmaları:** Microsoft ürünlerinin kampüs lisans anlaşması ve Eset Endpoint Kurumsal Antivirus yazılım lisansı yenilenmiştir. Üniversitemiz laboratuvarındaki bilgisayarların çalışma sistemi ve yazılımının, kullanıcı erişimi kısıtlanmadan korunmasını sağlayan Deep Freeze Enterprise yazılımı lisansı devam etmektedir. Mühendislik Fakültesi tarafından alınmış olan Ansys Multiphysics Campus, Arena Enterprise Suite Academic Edition ve SolidWorks Edu Students yazılım lisansı Merkezi Lisans Sunucusuna taşınmış ve Kampüs genelinde kullanıma açılmıştır. İstatistik işlemlerinde kullanılmak üzere SAS İstatistik program lisansı devam etmektedir.

**Sistem İyileştirme:** Bu kapsamda OBYS, EBYS, WEB, UES gibi yoğun erişim yapılan sistemlere, 5 adet yeni sunucu, 1 adet SSD depolama ünitesi ve 1 adet SAN anahtarlama cihazı alınarak sistemlere erişim performansı arttırılmıştır.

**Etki Alanı (Domain) Yönetimi:** Üniversitemiz merkezi etki alanı idari birimlerimizde devam etmektedir. Etki alanı sayesinde kullanıcı yetkileri tanımlanmış, bu sayede kullanıcıların sadece yetkileri dahilindeki bilgisayar ve kaynaklara erişmesi sağlanmıştır. Ayrıca bu yetkilendirme ile 2008/17 sayılı Başbakanlık Genelgesi’nde belirtilen lisanssız yazılım kullanılmaması konusuna uygun olarak idari kullanıcıların kendi bilgisayarlarına izinsiz olarak lisanssız yazılım kurmaları engellenmiştir. Etki

alanında birim içi dosya paylaşımına ilişkin gerekli yetkilendirmeler yapılarak merkezi dosya paylaşım sistemi devam etmektedir. Kurum içi bazı uygulamaların kimlik erişim sistemi etki alanı ile entegre edilmiştir.

**Dragos Mehmet Genç Külliyesi:** Eski Şehir Üniversitesinin devri ile birlikte 13 adet fiziksel sunucu 3 adet depolama ünitesi üzerinde toplam 60 adet sanal sunucu yönetilmektedir. Ayrıca Külliyyede 189 kenar anahtarlama cihazı ile 689 kablosuz erişim noktası üzerinden internet hizmeti verilmektedir.

Eski Şehir Üniveritesine ait dış kaynak kullanımlı veri merkezinde yer alan tüm sunucu, depolama üniteleri ve ağ sistemleri, Dragosda yer alan Veri Merkeizne taşınmış olup hizmet vermeye devam etmektedir.

**E-Posta Hizmeti:** Akademik ve idari personelimizin kullandığı web tabanlı e-posta hizmeti devam etmektedir. Optimum kullanım sağlanarak akademik ve idari personel için e- posta kotaları 6000 MB olarak verilmektedir. Ayrıca öğrencilere e-posta hizmeti de devam etmektedir. Öğrencilere 2 GB e-posta kotası sağlanmaktadır. Bu hizmet, üniversite yönetimi ve birimlerinin istediklerinde tüm öğrencilere, belirli bir gruba ya da tek bir öğrenciye ulaşabileceği bir iletişim köprüsü görevini yerine getirmektedir. Mevcut olarak aktif 50.000'den fazla kullanıcısı bulunmaktadır. SPAM denetim mekanizması ile SPAM olarak gelen e-postalar % 98 oranında engellenmektedir. Ayrıca mail grubu açılmasına imkan sağlanmıştır.

**Toplu E-Posta Gönderim Sistemi:** Birimlerin toplu e-posta gönderimini kolaylaştırmak amacıyla toplu e-posta gönderim sistemi kurulmuş ve en güncel haliyle kullanıma hazır hale getirilmiştir. Bu sisteme liste.marmara.edu.tr adresinden erişilebilmektedir.

**Bulut Dosya Depolama Sistemi:** Yaygın kullanılan Dropbox, Google Drive hizmetlerine benzer dosya barındırma hizmeti sunan bir bulut depolama sistemi kurulmuştur. Bu sistem, tüm idari ve akademik personelin kullanımına bulut.marmara.edu.tr adresi üzerinden açılmıştır. Bu sistemde her bir kullanıcıya 2 GB'lik alan tahsis edilmiştir.

### **5.1.2. Üniversitemiz Bünyesinde Kullanılan Yazılımlar**

**Laboratuvar Bilgisayarları Koruma Yazılımı:** Üniversitemiz laboratuvarındaki bilgisayarların çalışma sistemi ve yazılımının, kullanıcı erişimi kısıtlanmadan korunması Deep Freeze yazılımı ile sağlanmaktadır.

**Merkezi Antivirus Yazılımı:** Kurumumuz ağını ve bilgilerini korumak amacıyla güncel virüs tehditlerine karşı korunmaları merkezi Eset Endpoint Security Kurumsal Antivirus Yazılımı ile sağlanmaktadır.

**Merkezi AutoCAD Yazılımı:** Üniversitemiz Eğitim birimlerinde kullanılmak üzere aynı anda 1250 kişinin çalışabileceği merkezi AutoCAD Education Yazılım kullanım hakkı ücretsiz olarak 2018 yılından itibaren 3 seneliğine alınmıştır. Dağıtım çalışmaları devam etmektedir.

**Microsoft Kampüs Lisans Anlaşması:** Eğitim kurumlarının kişisel bilgisayarlarında Microsoft ürünlerinin en son sürümlerini kullanabilmelerine olanak sağlayan ve yıllık bir ücret ödeyerek anlaşma kapsamında lisans kullanım hakkı elde edecekleri Microsoft Kampüs Lisans Anlaşması ile sağlanmıştır.

**Yazılım Lisansları Sistemi:** <http://bidb.marmara.edu.tr/hizmetler/yazilimler-akademik-personel/> adresinde, Üniversitemiz akademik ve idari personelinin kullanımına sunulan lisanslı yazılımlar yayınlanmaktadır.

**Video Konferans Sistemi:** (<https://videochat.marmara.edu.tr>) Uzaktan çalışma süreçlerinin sağlıklı bir şekilde yürütülebilmesi için idari ve akademik birimlerin online konferans yapabilme platformudur.

**Akademik Uygulamalar:** Öğrenci ve Akademisyenlerin kampüs geneli bilgisayar laboratuvarlarında kullanabildikleri yazılımlar;

- EndNote
- SAS İstatistik
- MATLAB
- LabVIEW
- SolidWorks
- Ansys Multiphysics Campus,
- Arena Enterprise Suite Academic Edition

### **5.1.3. Başkanlığımız Yazılım Projeleri**

#### **Tamamlanan Projeler:**

- Öğrenci Bilgi Yönetim Sistemi v1, v2 (Bakım ve Geliştirme : Yönetmelik değişikliklerinin uyarlanması, Servislerin Güncellenmesi, Bug Fix vb.)
- Personel Bilgi Yönetim Sistemi v1, v2 (Bakım ve Geliştirme : Yönetmelik değişikliklerinin uyarlanması, Servislerin Güncellenmesi, Bug Fix vb.)

- Elektronik Belge Yönetim Sistemi v1, v2 (Bakım ve Geliştirme : Yönetmelik değişikliklerinin uyarlanması, Servislerin Güncellenmesi, Bug Fix vb.)
- Karar Destek Yönetim Sistemi alt yapının yenilenmesi
- Başvuru Sistemi
  - Çift Anadal Programı Başvuruları
  - Yandal Programı Başvuruları
  - Atatürk Eğitim Fakültesi Pedagojik Formasyon Başvuruları
  - MÜYÖS Başvuruları
  - Spor Bilimleri Fakültesi Başvuruları
  - Lisansüstü Başvuruları
  - Özel Yetenek Başvuruları
  - Merkezi Yerleştirme Başvuruları
  - ERASMUS+ Öğrenim Hareketliliği Başvuruları
  - Yaz Okulu Başvuruları
- YÖKSİS Entegrasyonu v2
- Harç Ödeme Yenileme
- E-posta sisteminin iyileştirilmesi ve kotasının yükseltilmesi
- Üniversitemiz Merkezi Omurgasının değişmesi
- Veri Merkezine alternatif internet hattının sağlanması
- Kampüs Kart Entegrasyonu Revizyon
- UZEM Servisleri Revizyon
- ÖSYM Öğrenci Aktarımı Revizyon
- Yöksis' ten Toplu Fotoğraf Güncelleme İşlemleri
- Dış Servislerdeki Güncellemelerin Bütün Sistemlerde Revizyonu (Yöksis, Hitap Vb.)
- Bulut Marmara Projesi
- BYS Exception Log İzleme Sistemi
- LDAP İşlemlerinin BYS den Yönetilmesi Ön Çalışma
- Eğitim Dokümanlarının Hazırlanması
  - ÖBYS Lisansüstü Modülü
  - Bulut Marmara Sistemi
  - BYS-Anket Sistemi
  - Etkinlik Marmara Sistemi
  - Mentor Marmara Sistemi
  - E-Posta Karantina Yönetim Sistemi | Kullanım Kılavuzu – Eğitim Videosu Çalışması
  - Anket Sistemi | Kullanım Kılavuzu – Eğitim Videosu Çalışması
  - Kablosuz Ağ | Kullanım Kılavuzu – Eğitim Videosu Çalışması
  - İçerik Yönetim Sistemi Eğitim Videosu ve Kullanım Kılavuzu Çalışması
  - Ağ Yönetim (İstemci) Sistemi | Kullanım Kılavuzu – Eğitim Videosu Çalışması
  - Destek Marmara Sistemi | Kullanım Kılavuzu – Eğitim Videosu Çalışması
- 44.Madde modülü geliştirilerek analiz, tasarım, kodlama ve test süreçleri yapılarak devreye alınması.
- Yöksis süreçlerinin optimize edilmesi.
- Formasyon Öğrencilerinin Kayıtlarının Yapılması ve Kullanıcılarının Oluşturulması



- İzin servislerinin EBYS ile entegre edilmesi. (Memur izinleri)
- Sözleşmeli Personel İzin ekranlarının geliştirilmesi.
- İşçi İzin ekranlarının geliştirilmesi.
- Toplu izin görüntüleme ekranının geliştirilmesi.
- Personellerin izinlerinin Ayn@ modülünde görüntülenmesinin sağlanması.
- Harici Personel HES sorgulama ekranlarının geliştirilmesi.
- BYS sistemlerinin alt yapı (framework) ve kullanıcı arayüzü güncellemelerinin yapılması.
- Mevzuat Takip Modülünün geliştirilmesi.
- HES Kodu süreçlerine ek aşamalar eklenmesi.
- Anket Modlünü süreçlerinin revize edilip eklentiler yapılması.
- Aydınlatma Metni Onay Süreçlerinin Web Servis Üzerinden Sunulması
- Harç Modülünde revizyonlar yapılması.
- Veritabanı süreçlerinin dokümente edilmesi.
- Uzaktan eğitim sistemi için verilen servisin optimize edilmesi.
- Ders Sıralama Algoritması Değişikliğinin yapılması. (Uzaktan eğitime uyumlu hale getirilmesi)
- BYS Ekran Yenileme Çalışmaları
  - Açılan Dersler
  - Sunulan Dersler
  - Not Çizelgesi
  - Not Dönüşüm Bilgileri
  - Danışman Listesi
  - Organizasyon Bazlı Öğrenci Sayıları
  - İntibak Okuyan Öğrenci Listesi
  - Detaylı Öğrenci Listesi
  - Ders Gruplarının Düzenlenmesi
  - ÖSYM Kazananların Puan Sıralı Listesi
- Mimoza web sitesi geliştirildi.
- Online Ders Platformu web sitesi geliştirildi.
- Covid19 için vaka sayılarını gösteren özel web sayfası oluşturuldu.
- Etkinlik Yönetim Sistemi EAHIL2020 etkinliğine özel ödeme alt yapısı eklendi.
- İçerik Yönetim Sistemi giriş ekranına, içerik ve link hataları kontrolünün yapıldığı raporlar eklendi.
- İçerik Yönetim Sistemi içerik sorumluları için site analizlerinin takip edileceği dashboard ekranı yapıldı.
- Kampüs Haritası geliştirildi.
- Mezuniyet Etkinliği Katılım Formu geliştirildi.
- Marmara Üniversitesi Ana web sitesi ve birim sitelerine çerez tercih seçenekleri eklendi.
- Mezun Bilgi Yönetim Sistemi KVKK entegrasyonu yapıldı.  
Mezun Bilgi Yönetim Sistemi kara liste oluşturma ve abonelikten çıkma özelliği eklendi.

- İerik Yönetim Sistemi Form için T.C. Kimlik No Doğrulama ve farklı kural oluřturma özellikleri eklendi.

### **Devam Eden Projeler:**

- Öğrenci Bilgi Yönetim Sistemi v1, v2 (Bakım ve Geliřtirme : Yönetmelik deęişikliklerinin uyarlanması, Servislerin Güncellenmesi, Bug Fix vb.)
- Personel Bilgi Yönetim Sistemi v1, v2 (Bakım ve Geliřtirme : Yönetmelik deęişikliklerinin uyarlanması, Servislerin Güncellenmesi, Bug Fix vb.)
- Elektronik Belge Yönetim Sistemi v1, v2 (Bakım ve Geliřtirme : Yönetmelik deęişikliklerinin uyarlanması, Servislerin Güncellenmesi, Bug Fix vb.)
- Başvuru Sistemi
  - Kurum içi Yatay Geçiş Başvuruları
  - Kurumlar Arası Yatay Geçiş Başvuruları
  - Yurtdışından Yatay Geçiş Başvuruları
  - Kurum Dışı Sınav Başvuru Sistemi
- Mevcut bütün başvurularla ilgili Bakım ve Geliřtirme : Yönetmelik deęişikliklerinin uyarlanması, Servislerin Güncellenmesi, Bug Fix vb.
- Bakım ve Geliřtirmesi (Yönetmelik deęişikliklerinin uyarlanması, Servislerin Güncellenmesi, Bug Fix vb.) devam eden dięer projeler
- Kurum Koruma Güvenlik Nöbet Takip Yazılımı
- SGK Hizmet Takip Programı
- Marmara Üniversitesi Anket Yönetim Sistemi
- Destek Yönetim Sistemi
- Bys E-Posta Sistemi
- İş Takip Sistemi
- İş Saęlığı Ve Güvenlięi Projesi
- Mtok
- Kaysis Entegrasyonu
- Meobs Projesi V2
- Yöksis Entegrasyonu V2
- Pbys İzin Süreçleri
- Ptt Kart Entegrasyonu V1
- Abis Entegrasyonu V1
- E-Posta Sunucularının Güncellenmesi
- DHCP Sunucusunun Alt Yapısının Güncellenmesi
- İzleme Sunucularının Güncellenmesi
- Mobil Marmara Analiz Çalışması
- Görevli İşlemleri Sistemi Analiz Çalışması
- ISO27001:2013 Bilgi Güvenlięi Yönetim Sistemi'nin oluřturulması
- Süreç Yönetimi kapsamında süreç, prosedür, talimat ve iş akış şemalarının oluřturulması
- Üniversitemiz kampüslerinin ULAKBİM fiber optik aę yapısına geçilmesi

- Yeni düzenleme ile deđişen 5651 sayılı Kanun'un getirdiđi yükümlölükleri yerine getirecek Bilgi İşlem altyapısının kurulması
- Kurumun ihtiyaç duyduđu yazılım lisanslarının çođaltılması
- E-posta sisteminin iyileştirilmesi ve kotasının yükseltilmesi
- Mevcut yazılımların mobil platformda uygulanabilir hale getirilmesi
- ÜİKBYS Yazılım Geliştirme Süreci
- Mentor Marmara Bakım-Geliştirme
- Cemre Rezervasyon Sistemi Bakım-Geliştirme
- Araç Rezervasyon Sistemi Bakım-Geliştirme
- BİDB Eğitim Sistemi Bakım-Geliştirme
- ÜİKBYS Sistemi geliştirilmesi, bakım ve güncellemeleri
- Proje Havuzu sistemi geliştirilmesi, bakım ve güncellemeleri
- Kurumsal hafızanın oluşması için dokümantasyon projesi  
(<http://docs.marun.edu.tr/>)
- Birden fazla banka için harç ödeme sistemi ve döviz ödemeleri entegrasyonu
- Pandemi dönemi çevrimiçi talep toplama modülleri
- Mobil Hes Kodu Sorgulama Projesi
- Fatura Takip Modülünün geliştirilmesi.
- BAPKO Dış Kaynaklı Projeler Modülünün geliştirilmesi.
- Veri Marmara projesi.
- Destek Projesinin Yapı İşleri Süreçlerine uyarlanması
- Marmara Üniversitesi ana web sitesinin seo iyileştirmelerinin yapılması.
- Bütçe Yönetim Sistemi güncel framework ile yenilenmesi.
- Etkinlik Yönetimi çoklu tema özelliğinin eklenmesi.

### **Planlanan Projeler:**

- Siber olaylara müdahale faaliyetleri
- Kullanıcı şifrelerinin resetlenmesi için SMS Sisteminin kullanılması
- Üniversitemiz Merkezi Omurgasının deđişmesi
- Veri Merkezine alternatif internet hattının sağlanması
- Felaket Kurtarma Merkezi
- Kurumsal E-Posta Açma-Kapama Süreci (İyileştirme, Geliştirme)
- Marmara Big-Data veri havuzu projesi
- Akademik veri kaynaklarının taranması projesi
- Sosyal medya tarama projesi

#### **5.1.4. Sertifikasyon ve Eğitim ve Diğer Projeler**

**Kurumsal SOME (Siber Olaylara Müdahale Ekibi):** Kurumsal SOME'ler, siber olayların önlenmesi veya zararlarının azaltılmasına yönelik olarak, kurumlarının bilişim sistemlerinin kurulması, işletilmesi veya geliştirilmesi ile ilgili çalışmalarda teknik ve idari tedbirler konusunda öneri sunarlar. Bununla ilgili olarak birimiz Kurumsal SOME ekibi oluşturulmuştur. Kurum SOME ekibimiz çalışmalarına devam etmektedir.

**ISO 27001 Bilgi Güvenliği Yönetim Sistemi:** ISO 27001 kapsamında Bilgi Güvenliği Yönetim Sistemi çalışmalarının amacı, Marmara Üniversitesi Bilgi İşlem Daire Başkanlığı bilişim hizmetlerinde; bilgi güvenliği yönetiminin sağlamak, risk yönetimini güvence altına almak, bilgi güvenliği yönetimi süreç performansını ölçmek ve bilgi güvenliği ile ilgili konularda üçüncü taraflarla olan ilişkilerin düzenlenmesini sağlamaktır.

Bu kapsamda çalışmalarımız tamamlanmış olup 8.12.2020 tarihi itibarıyla Vericert Belgelendirme ve Gözetim Hizmetleri Ltd. Şti. tarafından yapılan denetimlerde, Bilgi Güvenliği Yönetim Sistemi ISO/IEC 27001 standardına uygunluğunun belirlenmesiyle, ISO/IEC 27001:2013 Bilgi Güvenliği Yönetim Sertifikasını almıştır.

23-24 Kasım 2021 tarihinde Vericert Belgelendirme ve Gözetim Hizmetleri Ltd. Şti. tarafından yapılan 1. Gözetim Denetimi ile ISO/IEC 27001:2013 Bilgi Güvenliği Yönetim Sertifikası yenilenmiştir.

**MEK-SİS (Yükseköğretim Mekanları Yatırım Karar Destek Sistemi):** Cumhurbaşkanlığı Strateji ve Bütçe Başkanlığının bu projesi ile yükseköğretim mekânlarının fonksiyon bazında nasıl sınıflandırılacağı, mekânların ve mekâna ait iç ortam durumunun hangi metrik standartlar temelinde ölçülmesi gerektiği bilgisi üretilmiş ve Türkiye'ye özgü bir envanter sistemi geliştirilmiştir. Kamu kaynaklarının verimli kullanılması amacıyla geliştirilen bu Sistem kapsamında öncelikli olarak metrik ölçümler ardından kalite ölçümleri yapılmış ve donanımsal (demirbaş) veriler toplanmıştır. Tüm bu veriler tarafımızca Sisteme girilmiştir.

### **5.1.5. Son Kullanıcı Destek Hizmetleri**

Başkanlığımız bünyesinde tamamlanmış ve devam eden tüm projelerimizin son kullanıcı desteği verilmektedir. Son kullanıcı destek hizmetlerimiz Destek Yönetim Sistemi (<http://destek.marmara.edu.tr>) ile takip, kontrol ve raporlanmaktadır. Ayrıca e-posta, telefon ve uzaktan masaüstü bağlantı yolları ile son kullanıcıların sistemler ile ilgili sorun, talep ve geri bildirimlerine Destek birimlerimizce en kısa sürede destek verilmektedir. Destek birimlerimiz;

- Teknik Destek
- EBYS Destek
- PBYS Destek
- Web Destek

olmak üzere 4 birimden oluşmaktadır.

Üniversitemiz bünyesinde bilgi teknoloji ürünlerinin en verimli ve ekonomik kullanımını için ihtiyaç duyulan yazılım, donanım ve network sorunlarının son kullanıcı tarafından tespiti ve giderilmesi amacıyla Teknik Destek Projesi, 2013 yılından itibaren devam etmektedir. Bu kapsamda Rektörlüğe bağlı idari birim son kullanıcıları ve Üniversite bilgisayar laboratuvarlarına hizmet verilmektedir.

## **II- AMAÇ ve HEDEFLER**

- Bilgi İşlem Daire Başkanlığı'nın Amaç ve Hedefleri Amaçlar: Üniversitemiz bilişim performans düzeyinin yükseltilmesi ile bunun sistematik olarak gözden geçirilmesi, aksak olan yerlerde müdahale edilmesi ve iyileştirmeler yapılmasıdır.
- Rektörlüğümüz tarafından belirlenen temel politikalar doğrultusunda ve birimin fonksiyonu olan hizmetlerin sağlıklı, süratli, kanun, tüzük, yönetmelik ve kararlara uygun olarak gerçekleştirilmesini sağlamaktır.
- Her yıl sürekli hizmet içi eğitimler vermek suretiyle özellikle ofis yazışmaları ve web tasarım konusunda deneyimli ve bilgili idari personel sayısını arttırmak önemli bir hedefimizdir.

### III-BÜTÇE UYGULAMA SONUÇLARI

#### 1.1-Bütçe Giderleri

	2021 BÜTÇE BAŞLANGIÇ ÖDENEĞİ	2021 GERÇEKLEŞME TOPLAMI	GERÇEK. ORANI
	TL	TL	%
<b>BÜTÇE GİDERLERİ TOPLAMI</b>			
<b>01 - PERSONEL GİDERLERİ</b>	-	-	-
<b>02 - SOSYAL GÜVENLİK KURUMLARINA DEVLET PRİMİ GİDERLERİ</b>	-	-	-
<b>03 - MAL VE HİZMET ALIM GİDERLERİ</b>	<b>10.393.400,00</b>	<b>10.170.724,26</b>	<b>97,85</b>
<b>05 - CARİ TRANSFERLER</b>			
<b>06 - SERMAYE GİDERLERİ</b>			

03 - Mal ve Hizmet Alımı Giderleri kaleminde 2021 Yılı içerisinde **10.393.400,00-TL** likit gelmiştir.

### IV- KURUMSAL KABİLİYET ve KAPASİTENİN DEĞERLENDİRİLMESİ

#### A- Üstünlükler

- İlk IPV6 teknolojisi kullanmak ve yayılmasını sağlamak.
- ULAKBİM bağlantı hız ve kalitesinden yararlanan yerleşke sayısının artması.
- Veri Merkezi'nin varlığı ve koşullarının iyileştirilmiş olması.
- Tüm kullanıcılara destek veren Çağrı Merkezi'nin birimiz bünyesindeki varlığı.
- Bilgi Teknolojileri hizmetlerinin/faaliyetlerinin son kullanıcı bazlı değerlendirilerek ölçüm ve izlemelerin yapılması.
- 2012 yılından itibaren iş yükünü azaltmak, işleyişi hızlandırmak ve kağıt israfını azaltmak amacıyla Elektronik Belge Yönetim Sistemi (EBYS) uygulamaya alınarak toplumsal sorumluluk ve çevre bilinci ile hizmete devam edilmesi.
- Açık kaynak kodlu yazılımlarla çalışılması ile birlikte üniversite bütçesinin daha ekonomik hale getirilmesi.
- Talep edilen ve ihtiyaç duyulan tüm yazılımların yazılım geliştiriciler tarafından yapılması.

- Alanında uzman personelin gelişen teknolojiye uyum sağlayabilecek yetkinlikte ve eğitimde olması.
- 2013 yılından itibaren üniversitemiz tüm yerleşkelerinde öğrencilerimiz, idari personelimiz ve akademisyenlerimize kablosuz ağ hizmeti verilmesi, Ağ Hizmetleri Memnuniyet Anketi ile memnuniyet ölçümlerinin yapılmasına devam edilmesi.
- Anlaşma yapılan firmaların ilgili teknik personel tarafından hizmet kalitesinin ölçülmesi.
- Bilgi Teknolojileri alanındaki tüm yeniliklere açık olmak ve gelişen teknolojiye uyum sağlanması
- Ağ güvenliği politikasının Bilgi Güvenliği kapsamında uygulanmasını sağlanması.
- Rektörlüğe bağlı idari birimlerde son kullanıcıya teknik destek gerektiren sorunlarda azami 2 saat içerisinde müdahale edilmesi.

### **B- Zayıflıklar**

- Lisanslı Yazılım Alım Sürecinde yazılım talep envanterine toplu olarak erişilememesi.
- Çalışma koşullarının İş Sağlığı ve Güvenliği, Risk Yönetimi kapsamında değerlendirilerek oluşturulmaması.
- Teknolojik gelişmelere yetkin olma konusunda personelin eğitim eksikliği.
- Hizmet sürekliliğini sağlamak için yeterli ve yetkin olan personel sayısının azlığı.
- Stres Yönetimi, Yetenek Yönetimi vb. kişisel gelişim ile ilgili eğitim ve uygulamaların eksikliği.
- Performans Yönetimi, Risk Yönetimi vb. çalışmalarının yazılım ile desteklenecek altyapının sağlanmaması.

### **C- Değerlendirme**

Bilgi İşlem Daire Başkanlığı yeni uygulamaları hayata geçirmeye tüm hızıyla devam etmektedir.

Personelimizin görev bilincinde; birikimli, çalışkan, özverili ve teknolojik gelişmelere uyum sağlayan bir yapıda olması ve Üniversitemiz üst yönetimi tarafından da desteklenmesi ile zayıflık olarak belirlenen özelliklerin proje planları dahilinde üstünlük olarak yerini alması için bilinçli görev anlayışı ile hizmetlerini sürdürmektedir.

Gizlilik, bütünlük ve erişilebilirlik standartları çerçevesinde oluşturulmuş olan sistem sayesinde kullanıcıların/çalışanların veri ve bilgiye sağlıklı bir şekilde ulaşması hedeflenmektedir. ISO 27001:2013 BGYS projesi farkındalığını yaratmak ve yayılımını sağlamak adına çalışmalar tamamlanmıştır.

## **V- ÖNERİ VE TEDBİRLER**

Üniversitemizin uluslararası eğitim standardını yakalayabilmesi için mali kaynak arama çalışmaları geliştirilmeli ve hızlandırılmalıdır.

Üniversiteye tahsis edilen ve diğer faaliyetlerden elde edilen kaynakların eğitimin altyapısına kanalize edilmesini sağlamak, bu alanda yapılan çalışmaları yakından takip etmek gerekmektedir. Kaynakların tamamının kullanılması sağlanmalıdır.

Tüm sistemlerin entegre edilme projesinin tamamlanabilmesi için gerekli altyapı ve mali kaynak sağlanma süreci hızlandırılmalı ve kısa zamanda sonuçlandırılmalıdır.

Kamu İç Kontrol Standartları'nın ve Kamu Mali Yönetim ve Kontrol Sisteminin etkin bir şekilde işleminin sağlanması büyük önem taşımaktadır. Kamu İç Kontrol Standartları ve Bilgi Güvenliği Standartlarını yerine getirme açısından Yükseköğretim kurumlarında tahsis edilen ödeneklerin kullanım koşulları göz önüne alınarak revize edilmeli, hesap verilebilirlik ve saydamlık ilkeleri gözetilerek kaynakların kullanılmasında yeterli esnekliğe sahip olunabilmeli, üniversiteler araştırma projelerinde olduğu gibi proje kapsamında değerlendirilebilmelidir. Yatırım ödeneklerinin projelerin sonuçlandırılmasını karşılayacak şekilde verilmesi, Orta Vadeli Mali Plan'da verilen yatırım ödenek tavanına uyulması, Üniversitemizce hazırlanan Ayrıntılı Finansman Programı teklifine uygun olarak programın onaylanması ve plan ve programların aksamaması için bloke uygulamasının yapılmaması gereklidir.

Kamu Personeli ücret politikası gözden geçirilmeli ve iyileştirilmesi için gerekli çalışma ve girişimler devam etmelidir. Kamu personeli arasında iş yükü dengesi ve performans gözetilerek faaliyetlerin etkin ve verimli olmasını sağlayabilecek politikalar geliştirilmelidir.

Dairede görevli akademik, teknik ve idari personelin alanlarında belirleyecekleri ihtiyaçları doğrultusunda hizmet içi eğitim almasının sağlanması gerekmektedir.

Üniversitemizin mali ve idari açıdan esnek çalışmasına olanak sağlayacak yasal düzenlemeler yapılmalı ve uygulamaya geçilmelidir.



## İÇ KONTROL GÜVENCE BEYANI

Harcama yetkilisi olarak yetkim dahilinde;

Bu raporda yer alan bilgilerin güvenilir, tam ve doğru olduğunu beyan ederim.

Bu raporda açıklanan faaliyetler için idare bütçesinden harcama birimimize tahsis edilmiş kaynakların etkili, ekonomik ve verimli bir şekilde kullanıldığını, görev ve yetki alanım çerçevesinde iç kontrol sisteminin idari ve mali kararlar ile bunlara ilişkin işlemlerin yasallık ve düzenliliği hususunda yeterli güvenceyi sağladığımı ve harcama birimimizde süreç kontrolünün etkin olarak uygulandığını bildiririm.

Bu güvence, harcama yetkilisi olarak sahip olduğum bilgi ve değerlendirmeler, iç kontroller, iç denetçi raporları ile Sayıştay raporları gibi bilgim dahilindeki hususlara dayanmaktadır.

Burada raporlanmayan, idarenin menfaatlerine zarar veren herhangi bir husus hakkında bilgim olmadığını beyan ederim. (Yer-Tarih)

İmza